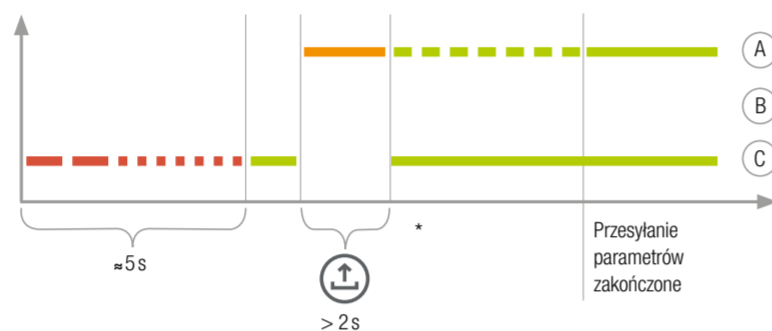


Przesłanie parametrów z urządzenia

Podłącz klucz NORDAC ACCESS BT do interfejsu diagnostycznego urządzenia i poczekaj, aż dioda Połączenie zaświeci się na zielono (gotowy). Naciśnij przycisk (↑) Prześlij, aż dioda Parametr zmieni kolor z pomarańczowego na zielony (transmisja parametrów).

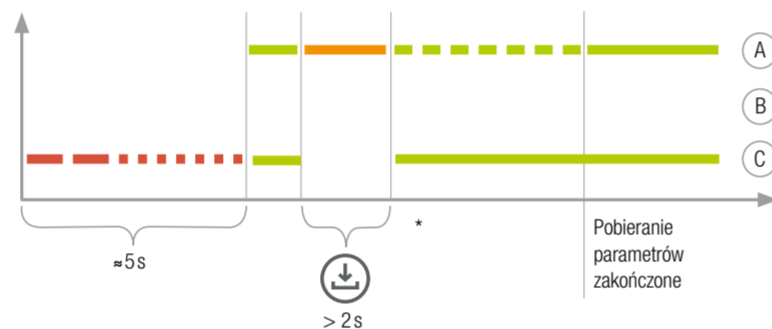
Proces zostanie zakończony, jak tylko dioda Parametr zapali się na zielono. Można wtedy odłączyć klucz NORDAC ACCESS BT.



Pobieranie parametrów do urządzenia

Podłącz klucz NORDAC ACCESS BT do interfejsu diagnostycznego urządzenia i poczekaj, aż dioda Parametr i dioda Połączenie zaświecą się na zielono (gotowe i zbiór parametrów znajduje się w kluczu NORDAC ACCESS BT). Naciśnij przycisk (↓) Pobierz, aż dioda Parametr zmieni kolor z pomarańczowego na zielony (transmisja parametrów).

Proces zostanie zakończony, jak tylko dioda Parametr zapali się na zielono. Można wtedy odłączyć klucz NORDAC ACCESS BT.

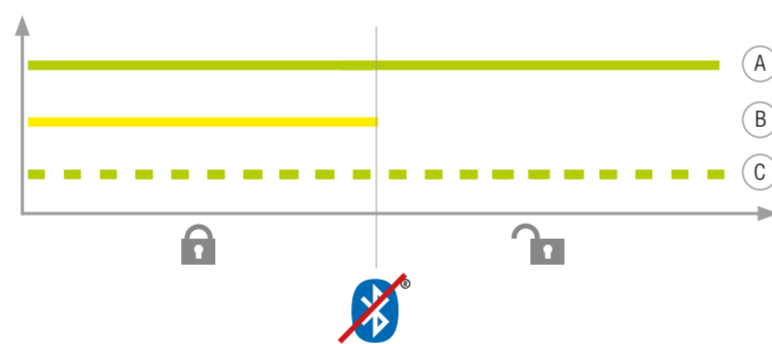


*Kolejność migania może się nieznacznie różnić w zależności od typu używanego urządzenia!

Włączenie ochrony przed zapisem

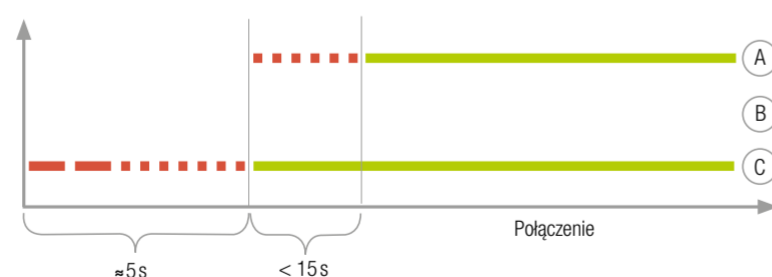
Możesz włączyć ochronę przed zapisem (BLOKADA), aby zapobiec przypadkowemu nadpisaniu zbioru danych w kluczu NORDAC ACCESS BT. W tym celu przesunij suwak BLOKADY znajdujący się z boku klucza NORDAC ACCESS BT. Przesunij suwak klucza NORDAC ACCESS BT w lewo, aby włączyć BLOKADĘ zapisu.

Ochrona przed zapisem jest stosowana tylko w trybie autonomicznym.



Używanie z komputerem

Podłącz stronę USB klucza NORDAC ACCESS BT do komputera i poczekaj, aż dioda Połączenie i dioda Parametr zaświecą się na zielono (gotowe i podłączone).

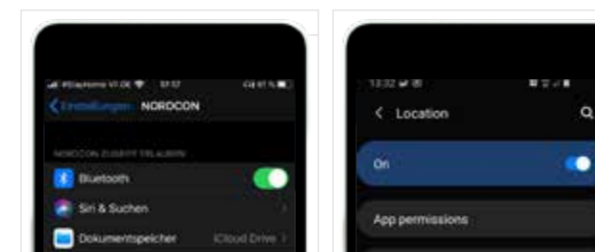
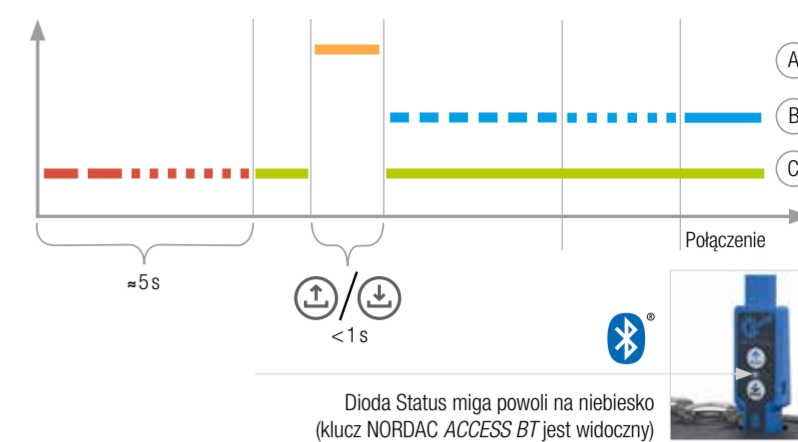


Korzystanie z parowania Bluetooth

Naciśnij krótko przycisk Prześlij (↑) lub Pobierz (↓), aby dioda LED Parametru na krótko zaświeciła się na pomarańczowo. Dioda LED Statusu miga wolno na niebiesko, wskazując, że Bluetooth wykrył klucz NORDAC ACCESS BT.

Uwaga:

Połączenie przez Bluetooth jest zawsze nawiązywane przez aplikację NORDCON. Ręczne wywołanie użytkownika nie jest możliwe. W przypadku problemów podczas procesu łączenia należy zapoznać się z punktami w sekcji „Usuń listę połączeń”.



Ważne informacje przed rozpoczęciem skanowania przez Bluetooth: Włącz lokalizację w swoim urządzeniu mobilnym, aby włączyć skanowanie przez Bluetooth dla klucza NORDAC ACCESS BT na mobilnych urządzeniach z systemem Android. Włącz dostęp Bluetooth dla aplikacji NORDCON w swoim urządzeniu przenośnym z systemem iOS. Ważne informacje w przypadku, gdy połączenie Bluetooth z kluczem sprzętowym nie jest możliwe: Symbol blokady Bluetooth wskazuje

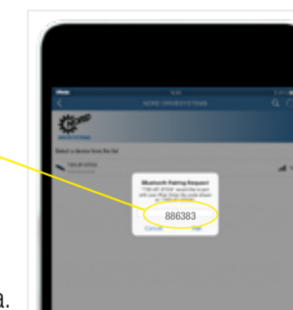
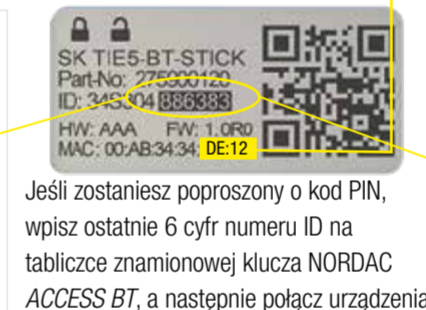
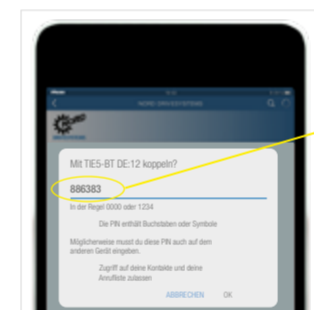
klucz NORDAC ACCESS BT który zostało już sparowany z innym urządzeniem przenośnym albo klucz NORDAC ACCESS BT znajduje się już na liście sparowanych urządzeń w Twoim urządzeniu przenośnym. Jeśli chcesz połączyć się z tym kluczem NORDAC ACCESS BT usuń informacje o parowaniu z tym kluczem NORDAC ACCESS BT lub usuń klucz NORDAC ACCESS BT z listy sparowanych urządzeń w Twoim urządzeniu przenośnym.



Otwórz aplikację NORDCON APP na urządzeniu końcowym i wybierz „Connect” („Połącz”).



Znajdź widoczne urządzenia i wybierz NORDAC ACCESS BT (TIE5-BT-DE:12). Dioda LED Status będzie szybko migać na niebiesko, gdy tylko moduły zostaną zeskanowane.



Jeśli zostaniesz poproszony o kod PIN, wpisz ostatnie 6 cyfr numeru ID na tabliczce znamionowej klucza NORDAC ACCESS BT, a następnie połącz urządzenia.



Wybierz odpowiednie urządzenie.



Otwiera się pulpit, a dioda Status świeci się na niebiesko. Klucz NORDAC ACCESS BT jest teraz połączony z urządzeniem końcowym.

Rozłączanie klucza NORDAC ACCESS BT

Naciśnij i przytrzymaj jednocześnie oba przyciski, (↑) Prześlij i (↓) Pobierz, aby rozłączyć klucz NORDAC ACCESS BT. Zakończenie procesu rozłączania jest sygnalizowane zmieniającym się kodem migającym diody LED. Następnie klucz NORDAC ACCESS BT należy także rozłączyć z urządzeniami przenośnymi. W tym celu otwórz ustawienia Bluetooth w urządzeniach przenośnych i wybierz NORDAC ACCESS BT (TIE5-BTxx: xx). Naciśnij przycisk „Ignoruj/odłącz/rozłącz to urządzenie”.

W przypadku problemów z połączeniem pomiędzy aplikacją NORDCON a kluczem NORDAC ACCESS BT, przed skontaktowaniem się z naszym serwisem należy zmienić ustawienia językowe urządzenia przenośnego z systemem Android lub iOS na język angielski.



- Firma rodzinna z Bargtheide pod Hamburgiem, zatrudniająca 4.000 pracowników
- Rozwiązania napędowe dla ponad 100 gałęzi przemysłu
- 7 zakładów produkcyjnych na całym świecie
- Obecna w 98 krajach na 5 kontynentach
- Więcej informacji: www.nord.com